



Carlo Sangalli rieletto presidente  
di Confcommercio  
Milano, Lodi, Monza e Brianza



**L'apprendistato  
professionalizzante  
nel Terziario in Lombardia**

**APPRENDISTATO PROFESSIONALIZZANTE**

**Al centro del giornale**

N. 5/2013



Expo 2015: progetto del primo Infopoint

I Maestri cuochi del Capac



## CHIEDILA SUBITO ALLA TUA ASSOCIAZIONE.

Per informazioni: **02.7750362**

**marketing@unione.milano.it - www.unionemilano.it**

## I PRIVILEGI DELLA TUA TESSERA SOCIO, LA COMODITÀ DI UNA CARTA DI CREDITO.

- Tessera Associativa e carta di credito in un'unica Card.
- Addebitabile su qualsiasi banca.
- Disponibilità flessibile a partire da 1.600 euro al mese.
- Addebito mensile dopo 35 giorni dall'invio della lettera di addebito con un risparmio medio di 50 giorni di valuta.
- Canone annuo di 20 euro, gratis al superamento di 1.000 euro di spesa annua.
- Zero commissioni per rifornimento carburante.
- Commissioni di prelievo contante dimezzate.
- Pacchetto assicurativo dedicato.
- Progettata con ABCapital, realizzata da Deutsche Bank, utilizzabile negli esercizi commerciali che espongono il marchio MasterCard: oltre 32 milioni in tutto il mondo.
- In esclusiva per le imprese associate.
- Valida per accedere a sconti e convenzioni del Sistema Confcommercio.



**CONFCOMMERCIO**  
IMPRESE PER L'ITALIA

*Consiglio direttivo  
rinnovato per un terzo  
dei suoi componenti*



## Confcommercio Milano, Lodi Monza e Brianza Carlo Sangalli rieletto presidente

**C**arlo Sangalli è stato riconfermato presidente di Confcommercio Milano, Lodi, Monza e Brianza dall'assemblea generale ordinaria svoltasi a Milano nella sede di Palazzo Castiglioni, in corso Venezia. "Stiamo attraversando una situazione di eccezionale difficoltà politica ed economica - ha detto Sangalli - La grande crisi, con il crollo dei consumi e la chiusura delle imprese, non cala di intensità. Questo 2013 non sarà certamente un anno positivo e il percorso che abbiamo di fronte è ancora in forte salita".

"Le imprese, già estremamente provate - ha proseguito Sangalli - hanno bisogno di stabilità politico-istituzionale in grado di creare le migliori condizioni possibili per rilanciare l'economia". "A una situazione eccezionale - ha affermato Sangalli - si risponde con misure

urgenti che devono incidere su minor pressione fiscale, semplificazione burocratica, accesso al credito, contrasto dell'illegalità e spending review. In questo contesto intendiamo puntare sul

▶ ▶ ▶ segue a pag. 5 ▶ ▶ ▶



**Unioneinforma** - aprile 2013 - n. 4 - anno 19 (questo numero è stato ultimato il 5 aprile)



**C**arlo Sangalli è stato rieletto presidente di Confcommercio Milano, Lodi Monza e Brianza con il 97,3% dei voti assembleari. Il candidato Cosimo Elia ha ottenuto il 2,7% dei voti. L'assemblea che ha rieletto Carlo Sangalli presidente ha provveduto anche al rinnovo delle cariche sociali eleggendo il nuovo Consiglio direttivo, rinnovato per un terzo (e con un'accresciuta presenza femminile), il Collegio dei revisori dei conti ed il Collegio dei probiviri.

### Collegio dei revisori dei conti

Presidente: *Marco Valsecchi*.  
Membri effettivi: *Rodolfo Citterio; Costante Persiani*. Membri supplenti: *Marcello Doniselli; Enrico Oldani*.



### Collegio dei probiviri

Presidente: *Massimo Maria Molla*.  
Membri effettivi: *Maurizio Arosio, Remo Eder, Giacomo Manoukian Nosedà, Amalia Pannuti*.  
Membri supplenti: *Ruggero Alocci, Agostino Marchesetti*.



## Il Consiglio direttivo di Confcommercio Milano, Lodi, Monza e Brianza

▶ *Dino Abbascià* (presidente del Sindacato dettaglianti ortofrutticoli); ▶ *Alessandro Barbone* (presidente dell'Ascom territoriale di Vimercate); ▶ *Umberto Bellini* (presidente di Asseprim, l'Associazione professionale dei servizi alle imprese); ▶ *Simonpaolo Buongiardino* (presidente di Assomobilità); ▶ *Renato Borghi* (presidente di Federazionemodaitalia - Milano); ▶ *Dario Bossi* (presidente di Ascofoto); ▶ *Marco Coldani* (presidente AssICC, Associazione italiana commercio chimico); ▶ *Elena Cordani* (presidente Federlingue); ▶ *Adalberto Corsi* (presidente di Fnaarc, l'Associazione degli agenti e rappresentanti di commercio); ▶ *Federico Ernesto Curti* (presidente dell'Ascom territoriale di Bollate); ▶ *Giacomo Errico* (presidente di Apeca, l'Associazione milanese del commercio ambulante); ▶ *Paolo Ferré* (presidente dell'Ascom territoriale di Legnano); ▶ *Marco Galbiati* (presidente dell'Associazione milanese arredamento); ▶ *Gianluca Galletti* (presidente Comufficio); ▶ *Donatella Galli* (presidente di ART, arti della tavola e del regalo); ▶ *Ermanno Gatti* (presidente dell'Ascom territoriale di Seregno); ▶ *Franco Gattinoni* (presidente Ainet, Associazione italiana network turistici); ▶ *Giuseppe Legnani* (presidente dell'Ascom territoriale dell'Adda milanese);

▶ *Lionella Maggi* (presidente di FIMAA Milano, Monza & Brianza, l'Associazione degli agenti immobiliari e d'intermediazione); ▶ *Zeffirino Melzi* (presidente dell'Ascom territoriale di Sesto San Giovanni); ▶ *Giuseppe Meregalli* (presidente dell'Unione commercianti di Monza); ▶ *Giovanni Moro* (presidente dell'Ascom territoriale di Corsico); ▶ *Fabio Moroni* (presidente Assotecnica); ▶ *Enrico Origgi* (presidente dell'Ascom territoriale di Desio); ▶ *Federica Ortalli* (presidente Assonidi Milano); ▶ *Remo Ottolina* (presidente di Altoga, l'Associazione lombarda dei torrefattori); ▶ *Carlo Alberto Panigo* (presidente dell'Ascom territoriale di Rho); ▶ *Giorgio Pellegrini* (presidente dell'Associazione macellai di Milano e provincia); ▶ *Mario Peserico* (presidente Assorologi); ▶ *Giorgio Rapari* (presidente di Assintel, l'Associazione delle imprese Ict); ▶ *Nicolas Rigamonti* (presidente dell'Ascom territoriale di Gorgonzola); ▶ *Claudio Rotti* (presidente di Aice, Associazione italiana commercio estero); ▶ *Lino Stoppani* (presidente di Epam, l'Associazione milanese dei pubblici esercizi); ▶ *Donato Turba* (presidente dell'Ascom territoriale di Melzo); ▶ *Sofia Gioia Vedani* (presidente dell'Associazione albergatori); ▶ *Mario Vincenzi* (Assopetroli Milano).



## CERCO UN PARTNER PER GESTIRE AL MEGLIO IL MIO BUSINESS.

SCEGLIENDO MONDO PROFESSIONISTI AVRAI LE SOLUZIONI BANCARIE  
PIÙ SEMPLICI E CONVENIENTI PER IL TUO LAVORO:

- CONTO CORRENTE DEDICATO
- CARTA BUSINESS GRATUITA\*
- FINANZIAMENTO "SCELGO IO"
- INTERNET BANKING GRATUITO

NUMERO VERDE 800-771 100  
WWW.CARIPARMA.IT  
VIENI IN FILIALE, TI ASPETTIAMO



 **CARIPARMA**  
CRÉDIT AGRICOLE

APERTI AL TUO MONDO.

▶▶▶ segue da pag. 1 ▶▶▶

rafforzamento dei distretti del commercio e delle reti d'impresa incentivando e semplificando le alleanze tra imprese per rispondere alla grande crisi. Bisogna puntare anche con decisione su Expo 2015. L'Esposizione Universale è il solo grande progetto, ormai a breve termine, che abbiamo davanti. Una sfida difficile che ha, però, il grande pregio di costringere tutti a dare il meglio di sé. Avremo gli occhi del mondo su di noi. Per vincere questa sfida occorre il coinvolgimento vero di imprese e cittadini e un'alleanza forte tra istituzioni".

"L'Esposizione universale - Sangalli ha ricordato la recente ricerca che in Camera di Commercio è stata presentata con Expo 2015 Spa e Sda Bocconi (vedi *Unioneinforma* di marzo nell'editoriale di pagina 1 e a pagina 11 n.d.r.) - sarà in grado di generare qualcosa

come 25 miliardi di produzione aggiuntiva in 8 anni (al netto delle infrastrutture) su cui saranno impegnate quasi 200mila unità di lavoro. Alle istituzioni perciò diciamo: dobbiamo essere pronti per Expo perché la rete del commercio di vicinato (in sede fissa e su area pubblica) e delle imprese turistiche e dei servizi costituisce un biglietto da visita fondamentale per accogliere i milioni di visitatori che, ci auguriamo, arrivino. Quindi, sostegno con misure specifiche, grande attenzione all'innovazione digitale e concertazione di iniziative". Sangalli ha inoltre sottolineato l'interesse per la proposta contenuta nel programma di Roberto Maroni, governatore della Lombardia: una "no tax area" della durata di tre anni - in accordo con lo Stato - per cui crea valore come start up, imprese che assumono giovani, imprese turistiche, negozi storici e neoprofessionisti.



Le foto di queste pagine sull'assemblea di Confcommercio Milano, Lodi, Monza e Brianza sono di Massimo Garriboli



# Galbiati

A R R E D A



ADIMEMBER



ALIVAR Artemide calligaris CITTERIO DEIDON' DESALTO DESIGNERS GUILD  
desirée divani Euromobil FIAM ITALIA FLEXFORM FLOS itou FontanaArte  
GAGGENAU GLAS Kartell MERIDIANI Minotti D à MOBILAC PAOLA LENTI  
PEDINI Poliform Poltrona Frau porada PRESOTTO ITALIA Rimadesio RODA ROSSANA Varenna Zalf

Arredatori da generazioni, i Galbiati hanno aperto nel 1950 il loro primo negozio a Milano dopo l'inizio artigianale in Brianza, e da allora sono diventati un punto di riferimento per clienti e architetti italiani e internazionali. Oltre alla loro produzione i Galbiati hanno selezionato i prodotti delle migliori marche per offrire un servizio sempre più ampio e qualificato, ma hanno soprattutto sviluppato un modo diverso di servire il cliente, caratterizzato da una consulenza totale e personalizzata che va dalla progettazione alla produzione su misura sino alla spedizione in ogni paese del mondo.

*Interior decorators for generations, the Galbiati opened their first store in Milan in 1950, after having started out as a hand-Craft shop in Brianza, and soon became a point of reference for Italian and international clients and architects. In addition to their own products, the Galbiati also select the best brands of other products so as to be able to offer a more complete, qualified service. They have also developed a different way of providing client service, which is characterized by total, personalized consulting ranging from design to customized production to shipping to all points on the globe.*

P R O G E T T A R I S T R U T T U R A P E R S O N A L I Z Z A

MILANO

ESPOSIZIONE PRINCIPALE

TOTALHOMEDESIGN

V.le Certosa, 21 P - tel. 0233001254 r.a. - fax 0233005952

Via Pier Capponi, 3 - tel. 0248008338 - fax 0236568416

HONG KONG

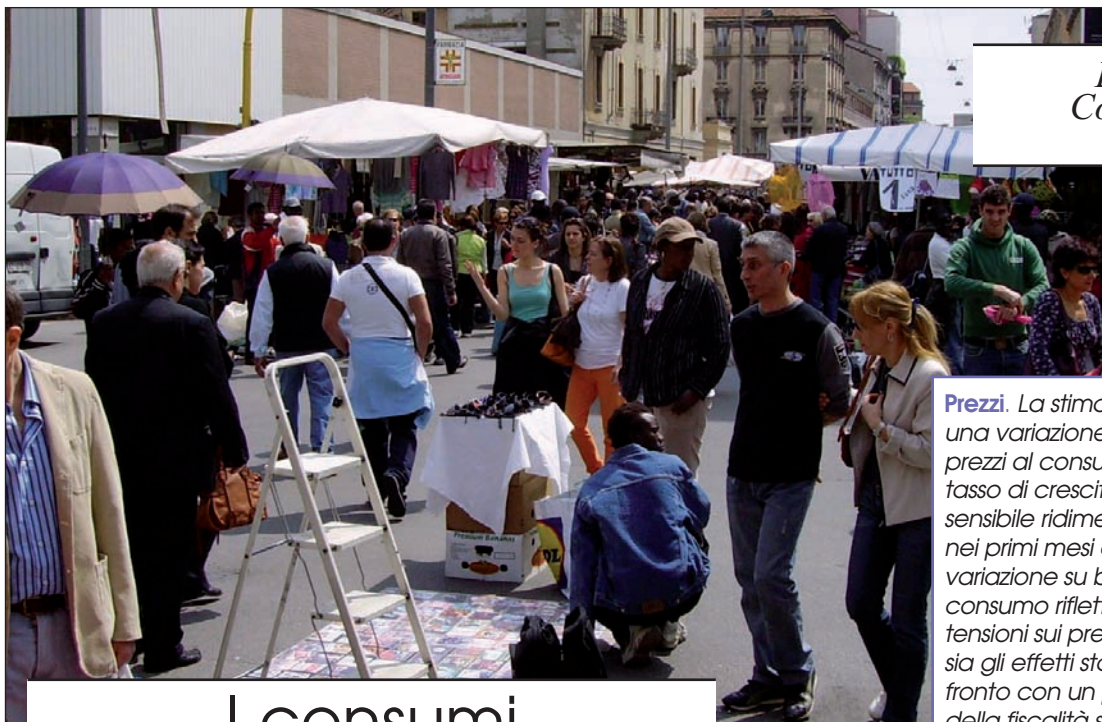
Galbiati

IN  
STILE

Suite 1515, 15/F One Island South, 2 - Heung Yip Road, Wong Chuck Hang

www.galbiatarreda.com - info@galbiatarreda.com





## L'Indicatore Confcommercio (ICC)

# I consumi arretrano ancora

**N**essuna inversione positiva di tendenza per i **consumi**. L'Indicatore dei consumi Confcommercio (ICC) ha registrato a febbraio una diminuzione del 3,6% in termini tendenziali ed una stabilità rispetto a gennaio. Sui tre mesi l'Indicatore, corretto dai fattori stagionali, segnala un nuovo arretramento, proseguendo nella tendenza avviata nel settembre del 2011. L'andamento annuo dell'ICC di febbraio riflette una diminuzione dell'1,9% della domanda relativa ai servizi e del 4,4% della spesa per i beni. Rispetto allo stesso mese del 2012, quasi tutti gli aggregati hanno mostrato una contrazione dei volumi acquistati dalle famiglie. Il dato più negativo è ancora quello relativo ai beni e servizi per la mobilità

la cui domanda registra una riduzione del 7,6%. La flessione di febbraio, seppure meno grave rispetto a quanto rilevato in precedenza, si inserisce in un contesto che ha visto ridursi in due anni la domanda per i beni e servizi considerati nell'ag-

**Fiducia.** *La crisi continua ad interessare quasi tutti i segmenti di consumo. E anche il clima di fiducia delle imprese e delle famiglie resta, a marzo, sui livelli minimi raggiunti nei mesi precedenti.*

**Lavoro.** *Per quanto riguarda gli occupati, nel confronto su base annua sono diminuiti di 219mila unità. I disoccupati sono aumentati di 401mila unità ed il tasso di disoccupazione è salito di 1,5 punti percentuali.*

gregato di circa il 25% in volume. Riduzioni dei consumi particolarmente significative hanno interes-

**Prezzi.** *La stima per il mese di aprile è di una variazione mensile dell'indice dei prezzi al consumo dello 0,1%, con un tasso di crescita annua pari all'1,3%. Il sensibile ridimensionamento registrato nei primi mesi di quest'anno dal tasso di variazione su base annua dei prezzi al consumo riflette sia l'attenuarsi delle tensioni sui prezzi dei prodotti energetici sia gli effetti statistici derivanti dal confronto con un periodo di incremento della fiscalità sui consumi. Il rientro eccezionalmente rapido dell'inflazione è dovuto anche ad un vero e proprio vuoto di domanda, estesososi ormai a quasi tutti i beni e servizi di consumo. Allo stato attuale il rischio di un'inflazione che, nella media dell'anno, potrebbe approssimarsi al 2% non è scongiurato. In particolare, nella seconda metà dell'anno potrebbero pesare in misura significativa gli aumenti dell'Iva e - aggiungiamo in prospettiva - la messa a regime della Tares (vedi pagina 9).*


sato gli alimentari, le bevande ed i tabacchi (-4,7%), gli alberghi ed i pasti e le consumazioni fuori casa (-3,7%), l'abbigliamento e le calzature (-3,6%) ed i beni e servizi per la casa (-3,6%), tutti segmenti che scontano da tempo un arretramento della domanda. Solo il complesso dei beni e servizi per le comunicazioni ha mostrato una variazione positiva delle quantità acquistate dalle famiglie (+2,9% rispetto all'analogo mese del 2012), dinamica da attribuirsi in larga parte alla componente relativa ai beni. I dati destagionalizzati mostrano a febbraio una stabilizzazione dei consumi sui livelli di gennaio. Nel mese di febbraio, a fronte di un aumento della domanda per servizi (+0,5%) i beni hanno mostrato una riduzione dello 0,2%.

Paul Mc Donnell  
per eni

# you&eni prepaid è

la carta fedeltà che da oggi è anche carta prepagata



la funzione di pagamento è gestita da  CartaSi

**usa la carta prepagata you&eni per ogni acquisto quotidiano:  
moltiplichi i tuoi punti e ottieni più carburante omaggio**

- puoi fare acquisti negli oltre **30 milioni** di negozi che espongono i marchi CartaSi o MasterCard in tutto il mondo e a ogni acquisto ottieni **1 punto ogni 3€** di spesa
- puoi pagare i rifornimenti nelle **eni station** aderenti, in modalità servito e fai da te, e ottieni **2 punti ogni litro** di carburante e **3 punti** con i carburanti **eni blu +** (per auto e moto)

**scopri la grande promozione che ti aspetta nelle eni station**

**chiedi la tua nuova carta you&eni prepaid  
nelle eni station o su [youandeni.com](http://youandeni.com)**

Messaggio pubblicitario con finalità promozionale. La carta richiedibile sia nelle stazioni eni e agip aderenti che su [youandeni.com](http://youandeni.com) è una carta non contrattualizzata. Scopri su [youandeni.com](http://youandeni.com) come richiedere la carta you&eni prepaid contrattualizzata. Info e condizioni contrattuali disponibili su fogli informativi su [youandeni.com](http://youandeni.com), [cartasi.it](http://cartasi.it) e stazioni eni e agip aderenti. La moneta elettronica memorizzata su you&eni prepaid è emessa da Istituto Centrale delle Banche Popolari Italiane SpA. Programma you&eni valido fino al 31/01/2015; regolamento e stazioni eni e agip aderenti su [youandeni.com](http://youandeni.com)



riparti con **eni**  
800 900 700 [eni.com](http://eni.com)

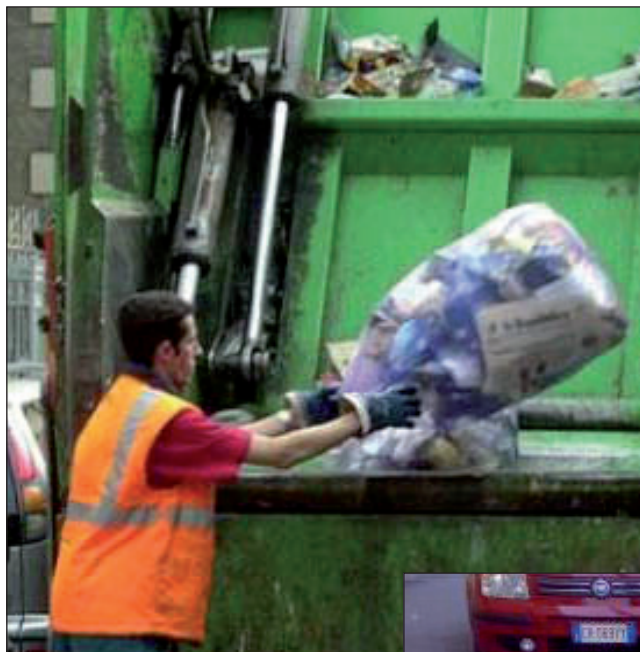


*Ridefinire la struttura complessiva del tributo:  
troppo penalizzante per le imprese*

## Tares (nuova tassa rifiuti) Confcommercio: tutta da rivedere

Il pagamento della Tares, la nuova tassa sui rifiuti, parte (per i comuni già attrezzati a farlo) a maggio, ma i 30 centesimi in più a metro quadro previsti di quota servizi verrebbero applicati soltanto da dicembre. E' quanto si può affermare - nel momento in cui si chiude il giornale - tenendo conto che il provvedimento del Governo dev'essere ancora varato. Questa, però, sarebbe la strada indicata: lo ha riferito il presidente dell'Anci (Associazione dei comuni italiani), Graziano Delrio, dopo un incontro con l'Esecutivo precisando che la maggioranza di 0,30 euro a dicembre andrebbe direttamente allo Stato. Grazie a questo accordo "eviteremo il deficit di liquidità" - ha spiegato Delrio - che avrebbe creato grossi problemi alle imprese del trattamento rifiuti". Le scadenze per il pagamento della Tares potrebbero quindi essere a maggio, settembre e dicembre. Ricordiamo la posizione molto critica espressa da Confcommercio sulla Tares. Una posizione che è stata ribadita con forza in questi giorni chiedendo la sospensione della tassa. Sospensione - ha ricordato Confcommercio - che deve riguardare anche la componente servizi che, da sola, comporterebbe un aggravio di oltre 1 miliardo di euro per famiglie e imprese e che è già in parte ricompresa dalle voci

servizi indivisibili presenti nell'Imu. Cittadini e imprese - ha rilevato Confcommercio - finirebbero per pagare due volte, sulla stessa base imponibile, gli stessi servizi che anche l'imposta sul mattone è chiamata a



finanziare. Per Confcommercio occorre inoltre aprire un tavolo tecnico di lavoro, con la partecipazione dalle principali associazioni di categoria, che avrebbe il compito di ridefinire la struttura complessiva del sistema tariffario e di individuare nuovi coefficienti meglio rappresentativi della reale produzione di

rifiuti delle varie categorie economiche. L'attuale sistema, infatti, se non completamente rivisto, determinerà un aumento spropositato delle tariffe sui rifiuti.

Da un'elaborazione di Confcommercio è emerso come con l'applicazione della Tares a pieno regime vi sarebbe, infatti, un incremento medio dei costi per il servizio urbano dei rifiuti del 290% e per alcune tipologie di attività incrementi medi superiori al 400%, come per la ristorazione, o addirittura al 600%, come per l'ortofrutta e le discoteche. Per Confcommercio bisogna, dunque, ridisegnare gli indici e le voci di costo che determinano i coefficienti in termini di ripartizione tra quota fissa e variabile e tra componente domestica e non domestica. E allo stesso modo, rileva la Confederazione, è importante formalizzare specifiche linee guida tecnico-operative per individuare una griglia di costi a totale copertura del servizio, affinché



anche questa voce possa venire imputata, da parte dei Comuni, in maniera uniforme sul territorio.

# Continental



Cuore tecnologico tedesco.



La vita va assaporata.  
La sicurezza va scelta.



Passa subito  
a Continental.

Frenare al meglio è decisivo.  
Conta su di noi. Sempre.

[www.continental-pneumatici.it](http://www.continental-pneumatici.it)



I Soci Confcommercio si meritano  
un trattamento privilegiato.

Entrare in FSC Connect come Socio Confcommercio ha i suoi vantaggi. Troverai il meglio del supporto professionale relativo al mondo Continental e condizioni di acquisto irrinunciabili. Chiedi le credenziali di accesso alla tua Associazione o all'indirizzo [convenzioni.imprese@unione.milano.it](mailto:convenzioni.imprese@unione.milano.it).

Vai sul sito [www.fsc-connect.it](http://www.fsc-connect.it) e registrati. Scoprirai quanto è vantaggioso affidarsi ai rivenditori di pneumatici del Gruppo Continental.

Sicurezza. Qualità. Servizio.

*Prestare sempre attenzione e non compilare o mettere firme e timbri*

## Bollettini e sorprese

**P**restare attenzione (non compilare o mettere firme e timbri) se si ricevono bollettini, conte-

nenti l'indicazione "Registro Italiano in Internet", trasmessi da DAD Deutscher Addressdienst GmbH, con sede in Germania, ad Amburgo.

I bollettini contengono la richiesta di compilazione dei propri dati perché gli stessi vengano inseriti all'interno di un Registro Italiano in Internet, mancando, peraltro, di specificare chiaramente e senza ambiguità come l'eventuale sottoscrizione del modulo comporti la stipulazione di un contratto per l'inserimento dei dati forniti in un registro, edito a cura della stessa DAD.

L'inserzione viene effettuata ad un costo annuale di 958 euro. L'ordine ha validità triennale e viene successivamente rinnovato di anno in anno, se non disdetto con tre mesi di preavviso rispetto alla scadenza.

Come foro competente in caso di controversie viene indicato quello tedesco, della sede della casa editrice.

Viene diffuso, ad opera di una società con sede a Bratislava (Slovacchia), denominata Avron s.r.o., un modulo la cui sottoscrizione determina la stipulazione di un vero e proprio ordine, al costo di 1.271 euro annui, che ha per oggetto la pubblicazione dei dati anagrafici del-

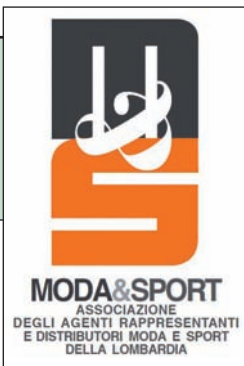
l'impresa del sottoscrittore all'interno di un Registro del mercato nazionale in internet.

Contratto, della durata iniziale di 3 anni, che è revocabile, a mezzo lettera raccomandata, entro giorni 10 dalla data dell'ordine ed è rinnovabile automaticamente di anno in anno se non disdetto con tre mesi di preavviso rispetto alla data di scadenza; foro competente, in caso di controversia, è quello di Bratislava.

Prestare anche attenzione agli inviti ad iscriversi, dietro corrispettivo, in un registro non ben identificato generando confusione con l'iscrizione nel pubblico Registro delle Imprese tenuto dalle Camere di commercio o con un aggiornamento di dati di piante o mappe delle città.

**Se vi sono dubbi su questi tipi di bollettino/invito rivolgersi per un controllo alla propria associazione di riferimento**

### APPUNTAMENTI



**"Agenti & Retailers: strategie di successo in tempi di cambiamento epocale"** è l'iniziativa promossa il **27 maggio** in Confcommercio Milano (corso Venezia 47, sala Colucci, dalle 9.30) da Moda&Sport (l'Associazione degli agenti e distributori moda e sport lombardi) ed Assomoda (l'Associazione italiana degli agenti e distributori della moda e dello sport).  
Per informazioni: 027750363.

# UNIONE

premia la tua

# FEDELTA'

Per il quinto anno consecutivo continua l'iniziativa dedicata  
**a Te socio che sei Fedele**  
alla nostra *Organizzazione*

Per le imprese regolarmente iscritte da almeno 3 anni, a titolo di **PREMIO FEDELTA'**\*, Unione Confcommercio riserva ulteriori condizioni esclusive all'interno di alcune **convenzioni bancarie** sottoscritte con i principali istituti di credito.

Il **PREMIO FEDELTA'** è un contenuto esclusivo delle convenzioni stipulate con:

**BANCA SELLA**

**CREDITO VALTELLINESE**

**INTESA SANPAOLO**

**VENETO BANCA**

---

Per approfondire le condizioni a Tua disposizione e le agevolazioni previste dal **PREMIO FEDELTA'**, contatta la Tua Associazione di Categoria o Territoriale, oppure scrivi a: [convenzioni.bancarie@unione.milano.it](mailto:convenzioni.bancarie@unione.milano.it)

---

\* per **associato fedele** si intende il socio che ha onorato la quota per almeno 3 (tre) anni (per l'anno 2013 le annualità si riferiscono agli anni 2011/2012/2013).



Unione  
CONFCOMMERCIO  
MILANO · LODI · MONZA E BRIANZA



## Milano: l'Area C non è più sperimentale

Confermate regole, deroghe ed esenzioni già in vigore. Il Consiglio comunale ha approvato l'aggiornamento del Piano generale del traffico urbano

**A**rea C a Milano: il provvedimento relativo alla congestion charge, sperimentale fino allo scorso 31 marzo, è stato reso definitivo con l'approvazione da parte del Consiglio comunale dell'aggiornamento del Pgtu (Piano generale del traffico urbano). Con un'ordinanza del 28 marzo il sindaco di Milano ha per ora confermato regole, deroghe, esenzioni già in vigore per Area C come la tariffa agevolata a tre euro per il traffico di servizio ottenuta da Confcommercio Milano assieme alle altre associazioni imprenditoriali del Tavolo per la mobilità. Facciamo un breve riepilogo: i veicoli euro 3 diesel destinati al trasporto cose possono continuare e circolare in Area C in deroga fino al 31 dicembre 2014; le autorizzazioni temporanee già rilasciate e in corso di validità con scadenza 31 marzo 2013 sono prorogate d'ufficio fino al

31 dicembre 2014; i veicoli ad uso speciale esercenti servizio pubblico in materia di gas, energia elettrica e termica, possono continuare ad accedere e circolare in Area C in deroga fino al 31 dicembre 2013; gli operatori su

area pubblica in zona Duomo che svolgono attività di commercio e somministrazione possono continuare ad accedere e circolare in Area C in deroga fino al 31 dicembre 2013; i veicoli ibridi, bifuel, alimentati a metano e gpl sono esentati dal pagamento di Area C fino al 31 dicembre 2016; i veicoli Euro 4 diesel non potranno accedere e circolare in Area C dal 1° gennaio 2017.

### Tariffa agevolata a 3 euro del traffico di servizio in Area C

**Per usufruirne bisogna registrarsi**

*Chi non l'ha ancora fatto deve contattare la propria associazione di riferimento*

Ricordiamo che i veicoli di servizio, per poter beneficiare della tariffa agevolata di accesso ad Area C a tre euro (anziché cinque) devono registrarsi, se ancora non l'hanno fatto. Chi non avesse ancora provveduto può rivolgersi per un supporto alla propria associazione di riferimento. Chi, invece, ha già provveduto a registrarsi non deve rinnovare quest'adempimento.



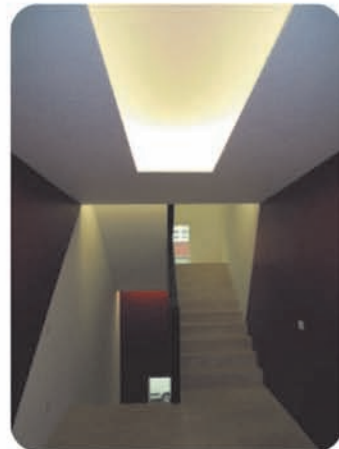


## Uno stabile UNICO!

Moderno, sicuro, ecosostenibile,  
ad alto risparmio energetico:  
classe A IPE 17,48 kWh/mq

**Studio Citterio**  
**02.70600466**

Visita il virtual Tour 360°:  
[www.passopordoi5.it](http://www.passopordoi5.it)



**MILANO, VIA PASSO PORDOI 5**  
**ZONA: VIGENTINO - RIPAMONTI**

Stupenda palazzina indipendente di nuova costruzione, design futuristico con annessi laboratori, magazzini ed anche abitazioni di varie metrature e soluzioni.

## Prestigiosa palazzina uso uffici

### Locazione intero lotto

Noi l'abbiamo immaginata pensando al tuo futuro, utilizzando un design innovativo ed unico nel suo genere, realizzando uno stabile di prestigio: moderno, sicuro ed ecosostenibile, comodo da raggiungere per tutti, vicino ai servizi utili per te e chi lavora insieme a te, dotato dei giusti comfort, luminoso, inserito in un contesto adeguato e capace di dare il giusto valore alla tua attività, flessibile nel tempo, dai bassi costi di gestione, attento all'ambiente e al risparmio energetico, mediante la scelta di realizzare impianti tecnologici di elevato livello. Abbiamo creato degli spazi polifunzionali per poter soddisfare e gestire ogni tua esigenza professionale: ampi, eleganti ed efficienti, adatti alle esigenze delle imprese di oggi e domani, dove poter personalizzare la suddivisione interna in base alle caratteristiche della tua azienda. Tutto questo è stata la meta iniziale del progetto PASSO PORDOI 5 ed ora è il suo risultato finale, a tua disposizione in un'occasione davvero speciale e unica, l'occasione per fare il salto di qualità alla tua azienda.







## L'apprendistato professionalizzante nel Terziario in Lombardia

Guida aggiornata con le novità della Riforma Fornero



N. 5/2013

**Direzione Sindacale – Welfare – Sicurezza sul lavoro**  
 Servizi Assistenza Mercato del Lavoro ed Amministrazione del Personale  
 Corso Venezia, 47 • 20121 Milano • Tel. 02.7750.314 • Fax 02.7750.488  
[sindacale@unione.milano.it](mailto:sindacale@unione.milano.it) • [www.unionemilano.it](http://www.unionemilano.it)

*Aggiornamento della Guida operativa per le imprese associate: indice ed estratto*

L'apprendistato professionalizzante nel Terziario in Lombardia

Guida operativa per le imprese associate

Il decreto legislativo 167/2011 "Testo unico sull'apprendistato" e la riforma del mercato del lavoro (Legge n.92/2012) valorizzano il nuovo apprendistato quale strumento prioritario per l'ingresso dei giovani nel mondo del lavoro e per lo sviluppo professionale dei lavoratori. Per far conoscere alle aziende le opportunità offerte dal nuovo con-

tratto di apprendistato anche alla luce delle novità introdotte dalla riforma Fornero e dal recente protocollo per gli operatori di vendita, la Direzione sindacale-welfare di Confcommercio Milano, Lodi, Monza e Brianza ha aggiornato la Guida operativa "Il nuovo apprendistato professionalizzante nel Terziario in Lombardia".

La Guida – **nelle pagine che seguono pubblichiamo l'indice e un estratto** - consente una rapida consultazione per rendere più semplice la comprensione delle norme a chi opera all'interno delle aziende con funzioni legate alla gestione delle risorse umane e dei processi formativi e vuole assumere un apprendista.



segue da pag. 15

## INDICE GENERALE

INDICE CRONOLOGICO	pag. 2
1. DEFINIZIONE	pag. 5
2. I DESTINATARI	pag. 5
3. LA PROPORZIONE NUMERICA	pag. 5
4. IL PARERE DI CONFORMITÀ	pag. 5
5. LA STIPULA DEL CONTRATTO	pag. 6
6. LA DURATA	pag. 7
7. LE QUALIFICHE CON DURATA FINO A 5 ANNI	pag. 7
8. IL PERIODO DI PROVA	pag. 7
9. I LIVELLI DI INQUADRAMENTO E IL TRATTAMENTO ECONOMICO	pag. 8
10. IL RAPPORTO DI LAVORO A TEMPO PARZIALE	pag. 8
11. LE CAUSE DI SOSPENSIONE DEL RAPPORTO	pag. 9
12. LA PERCENTUALE DI CONFERMA	pag. 9
13. BENEFICI NORMATIVI E CONTRIBUTIVI	pag. 11
14. GLI INCENTIVI DEL PROGETTO AMVA	pag. 12
15. IL PIANO FORMATIVO INDIVIDUALE - PFI	pag. 14
16. LA FORMAZIONE DELL'APPRENDISTA	pag. 15
17. LA FORMAZIONE PROFESSIONALIZZANTE	pag. 18
18. LE MODALITÀ DI EROGAZIONE DELLA FORMAZIONE PROFESSIONALIZZANTE	pag. 19
19. LA FORMAZIONE DI BASE E TRASVERSALE	pag. 19
20. LA DOTE APPRENDISTATO	pag. 21
21. LA DOTE "FACILITATORE"	pag. 22
22. LA CERTIFICAZIONE DELLE COMPETENZE	pag. 23
23. IL RICONOSCIMENTO DELLA QUALIFICA PROFESSIONALE E LA REGISTRAZIONE NEL LIBRETTO FORMATIVO	pag. 24
24. IL REFERENTE PER L'APPRENDISTATO	pag. 24
25. LA RISOLUZIONE DEL RAPPORTO DI LAVORO	pag. 25
26. GLI AMMORTIZZATORI SOCIALI	pag. 26
27. SISTEMA SANZIONATORIO	pag. 27
28. COMPILAZIONE ONLINE DELLA RICHIESTA DI APPRENDISTATO	pag. 32
29. APPRENDISTI ASSUNTI AI SENSI DEL D.LGS. 276/03	pag. 32
30. SEMPLIFICAZIONI PER IMPRESE MULTILocalizzate	pag. 33
31. APPRENDISTATO PER LAVORATORI ISCRITTI NELLE LISTE DI MOBILITÀ	pag. 33
32. APPRENDISTATO PER GLI OPERATORI DI VENDITA	pag. 34
33. PER ASSUMERE UN APPRENDISTA	pag. 35
INDICE DOCUMENTAZIONE	

*Per informazioni:*

**segreteria.sindacale@  
unione.milano.it**

**tel. 027750314**

## 1. DEFINIZIONE

L'apprendistato è definito all'articolo 1, comma 1, del Decreto Legislativo 14 settembre 2011, numero 167, come un contratto di lavoro a tempo indeterminato finalizzato alla formazione e all'occupazione dei giovani.

## 2. I DESTINATARI

Possono essere assunti in tutti i settori di attività, pubblici o privati, i giovani di **età compresa tra i 18 e i 29 anni (e 364 giorni)**, ovvero a partire dal compimento dei 17 anni se in possesso di una qualifica professionale conseguita ai sensi del D.Lgs. n. 226/2005.

## 3. LA PROPORZIONE NUMERICA

Dal **1° gennaio 2013** viene modificata la proporzione numerica fra apprendisti e lavoratori qualificati, nelle seguenti misure:

<b>Datori di lavoro che occupano da 0 fino a 2 dipendenti</b>	Fino ad un massimo di 3 apprendisti.
<b>Datori di lavoro che occupano da 3 a 9 dipendenti</b>	Mantenuto il rapporto 1 a 1 (un apprendista per ogni qualificato).
<b>Datori di lavoro che occupano da 10 dipendenti in poi</b>	3 apprendisti ogni 2 lavoratori qualificati (esempio: un'azienda con 10 dipendenti qualificati potrà assumere 15 apprendisti). I limiti numerici si applicano computando non solo gli apprendisti assunti direttamente, ma anche quelli utilizzati "per il tramite delle agenzie di somministrazione di lavoro" con contratto di somministrazione a tempo indeterminato.

## 4. IL PARERE DI CONFORMITÀ

Attraverso la sottoscrizione dell'Accordo di riordino del 24 marzo 2012, le Parti firmatarie hanno confermato e valorizzato anche il ruolo della bilateralità inserendo il riferimento al **passaggio obbligato all'ente bilaterale per l'ottenimento del parere di conformità** precedentemente già previsto dal CCNL Terziario nell'ambito della procedura di attuazione dello stesso contratto di apprendistato professionalizzante.

I datori di lavoro devono quindi presentare, preventivamente all'assunzione dell'apprendista, alla specifica **Commissione Paritetica dell'Ente Bilaterale - Ebiter Milano**, domanda di rilascio del parere di conformità.

La richiesta di parere di conformità viene predisposta telematicamente attraverso il sito internet di Ebiter Milano [www.ebitermilano.it](http://www.ebitermilano.it). Una volta generata la richiesta e sottoscritta, anche digitalmente, la domanda deve essere inviata via fax 0266797239 o via mail certificata [apprendistato@pec.ebitermilano.it](mailto:apprendistato@pec.ebitermilano.it).

Il parere di conformità viene rilasciato dalla Commissione a seguito della valutazione della congruità dei seguenti aspetti:

1. rapporto apprendisti/qualificati;
2. ammissibilità livello contrattuale;
3. congruità inquadramento/qualifica;
4. percentuale di conferma.

La richiesta di parere di conformità è:

- numerica;
- ogni richiesta deve essere riferita ad una singola qualifica.

Valutata positivamente la richiesta, la Commissione rilascia telematicamente il parere di conformità che ha una validità di tre mesi.

Ottenuto il parere di conformità, l'azienda può procedere all'assunzione dell'apprendista. Dovrà inoltre inviare a Ebiter Milano copia della comunicazione di assunzione e segnalare successivamente i nominativi dei lavoratori ai quali è attribuita la qualifica.

## 5. LA STIPULA DEL CONTRATTO

Il contratto deve essere stipulato in **forma scritta**.

Il contratto deve contenere:

- 1) la prestazione oggetto del contratto;
- 2) il periodo di prova (di durata non superiore a quanto previsto per il lavoratore qualificato inquadrato allo stesso livello iniziale di assunzione);
- 3) il livello di inquadramento iniziale, intermedio e finale;
- 4) la qualifica che potrà essere acquisita al termine del rapporto.

**Entro trenta giorni dall'assunzione deve essere dato all'apprendista il Piano formativo Individuale** che definisce, per tutta la durata del contratto, il percorso formativo dell'apprendista.

segue a pag. 18

## INDICE DOCUMENTAZIONE

Decreto Legislativo 14 settembre 2011, n. 167: Testo Unico dell'apprendistato

Accordo 24 marzo 2012 di riordino complessivo della disciplina dell'apprendistato nel settore Terziario, Distribuzione, Servizi

Protocollo d'intesa 19 aprile 2012 per la realizzazione dell'apprendistato professionalizzante degli addetti alla revisione contabile

Protocollo d'intesa 19 aprile 2012 per la realizzazione dell'apprendistato professionalizzante per profili di consulenza specialistica

Protocollo d'intesa 25 febbraio 2013 per la realizzazione dell'apprendistato professionalizzante degli operatori di vendita

Regione Lombardia: D.g.r. 25 gennaio 2012 - n. IX/2933 Approvazione standard formativi minimi relativi all'offerta formativa pubblica finalizzata all'acquisizione delle competenze di base e trasversali nei contratti di apprendistato professionalizzante o di mestiere

Regione Lombardia: D.d.u.o. 29 luglio 2011 - n. 7105 Quadro regionale degli standard professionali della Regione Lombardia - Istituzione di nuove sezioni e adozione di nuovi profili

Regione Lombardia: D.d.u.o. 26 luglio 2012 - n. 6759 Aggiornamento Quadro regionale degli standard professionali della Regione Lombardia - Aggiornamento competenze trasversali

Regione Lombardia: D.d.u.o. 5 dicembre 2011 - n. 11960 Linee di indirizzo per la programmazione provinciale delle attività di formazione degli apprendisti assunti in Lombardia con contratto di apprendistato professionalizzante o di mestiere - anno formativo 2012-2013.

Ministero del Lavoro nota 13 luglio 2012, n. 40: attuazione della nuova disciplina dell'apprendistato. Risposta a quesiti

Ministero del Lavoro circolare 11 novembre 2011, n. 29: D.Lgs. n. 167/2011 - T.U. apprendistato - Regime transitorio e nuovo regime sanzionatorio

Ministero del Lavoro interpello 1° agosto 2012, n. 25: art. 9, D.Lgs. n. 124/2004 - iscrizione nelle liste di mobilità di apprendisti licenziati per giustificato motivo oggettivo.

Ministero del Lavoro interpello 1° agosto 2012, n. 21: art. 9, D.Lgs. n. 124/2004 - apprendistato per lavoratori in mobilità ex art. 7, comma 4, D.Lgs. n. 167/2011 - limiti di età.

Ministero del Lavoro circolare 21 gennaio 2013, n. 5: L. n. 92/2012 - violazioni in materia di apprendistato - indicazioni operative per il personale ispettivo.

INPS circolare 2 novembre 2012, n. 128: Apprendistato. D.Lgs. 15 settembre 2011, n. 167. (T.U. dell'apprendistato). Legge 12 novembre 2011 n. 183, art. 22.

Italia Lavoro: Programma AMVA - apprendistato e mestieri a vocazione artigianale. Avviso pubblico a sportello rivolto ad imprese per la richiesta di contributi finalizzati all'inserimento occupazionale con contratto di apprendistato

Unione Confcommercio MI - MB - LO: Il rilascio del parere di conformità da parte della Commissione Paritetica Territoriale di Ebiter Milano

Fac simile di richiesta di parere di conformità a Ebiter Milano

Fac simile di lettera di assunzione

Fac simile di Piano Formativo Individuale - PF



segue da pag. 17

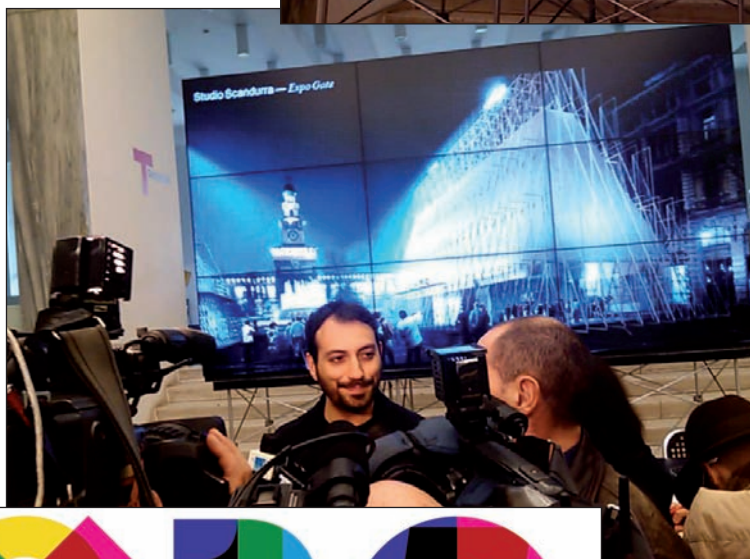
Entro la fine dell'anno a Milano il primo Infopoint di Expo 2015

# Expo Gate: la porta d'accesso all'Esposizione Universale

**Q**uarantaquattro anni, milanese: sono i segni particolari dell'architetto dello studio

delegato di

Scandurra (foto) che ha vinto il concorso per la realizzazione del primo Infopoint di Expo Milano 2015, l'Expo Gate, che verrà realizzato entro la fine dell'anno a Milano in largo Cairoli (via Beltrami). Lo hanno annunciato alla Triennale di Milano, il sindaco di Milano e commissario straordinario per Expo Milano 2015 Giuliano Pisapia, il presidente della Triennale Claudio De Albertis e l'amministratore



(due foto di Benedetta Borsani)

Expo 2015 Spa Giuseppe Sala. Quest'ultimo ha "confidato" a margine alla stampa di volerlo vedere operativo in occasione della prossima apertura della Scala. Cosa sarà l'Expo Gate? Un luogo di incontro in cui scoprire le principali novità legate all'Esposizione Universale, un padiglione-installazione che propone una piastra aperta, con il suolo libero caratterizzato da una piazza centrale e due padiglioni laterali "a casello". L'opera sarà realizzata secondo principi di leggerezza (legno), trasparenza (vetro) e modularità: una grande macchina di comunicazione in movimento che sarà costantemente resa viva da attività, da immagini e informazioni. (BB)



MILANO

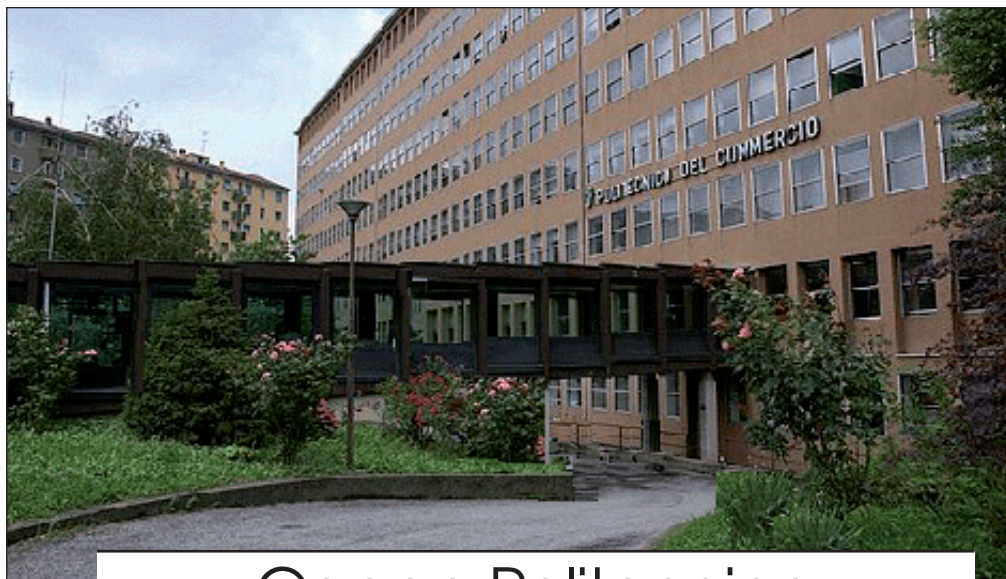
## Le aspettative delle imprese

Il progetto di Expo Gate darà vita a due padiglioni (costo complessivo tre milioni di euro) che rimandano all'idea di una "porta d'accesso a Expo Milano 2015". Con Expo Gate la manifestazione entrerà nella vita quotidiana dei milanesi: sarà comunicato l'evento e date informazioni sul tema, diverrà uno strumento di partecipazione per i milanesi e i turisti. I due padiglioni offriranno informazioni interattive, possibilità di incontro, eventi e merchandising.

Intanto, da un'indagine della Camera di Commercio di Monza e Brianza che ha coinvolto circa 800 imprese, è sostanzialmente emerso che Expo 2015 possa avere ricadute dirette sull'attività imprenditoriale. A Milano, in particolare, un'impresa su quattro è convinta dei benefici dell'evento, anche se non legati direttamente ai settori della ricettività. I settori più ottimisti sono: commercio e servizi e agricoltura. La città

più negativa nei confronti dell'Esposizione Universale è Brescia (38,8%). Gli imprenditori si aspettano soprattutto: il potenziamento della rete infrastrutturale (37% - Le città più fiduciose sono Bergamo, Monza e Varese); il miglioramento dell'offerta turistica (21,1% - La città che ha più aspettative è Milano); la creazione di nuovi posti di lavoro (14,4% - la città che ci crede di più è Como). (SC)

Il Capac Politecnico del Commercio di Milano, l'istituzione formativa di viale Murillo 17 che (con la Scuola Superiore) fa riferimento a Unione Concommercio, ha ospitato l'esame finale dei 22 chef (66 complessivamente i piatti preparati) che hanno preso parte al corso di alta qualificazione professionale dei Maestri di cucina executive (riconosciuto dalla Wacs, la Società mondiale dei cuochi) per concorrere al titolo di Master chef italiani superando prove teorico-pratiche. Un percorso di qualificazione professionale monitorato e valutato dai rappresentanti incaricati dalla Wacs; un'occasione importante per gli allievi del Capac. L'iniziativa è stata realizzata con la Federazione italiana cuochi (fra i vari soggetti coinvolti anche Uniascom Concommercio Provincia di Varese).



## Capac Politecnico del Commercio L'ora dei Maestri cuochi



### L'INTERVISTA

*Matteo Scibilia,  
responsabile scientifico Capac  
area food&beverage*

Rapporto  
con produttori  
di qualità  
per una formazione  
d'eccellenza



Il Capac Politecnico del Commercio – spiega lo chef Matteo Scibilia, responsabile scientifico Capac area food&beverage – è una fra le realtà più fortemente vocate ed attrezzate nella formazione della ristorazione. Le cucine hanno dotazioni di grande rispetto, tecnologicamente all'avanguardia, per insegnare agli allievi e corsisti anche le ultime innovazioni di cucina; cottura a bassa temperatura, sotto-

◀ Matteo Scibilia ▶

vuoto, vapore. Il Capac, nell'immaginario collettivo, è la 'scuola' per antonomasia: lo dimostrano le centinaia di allievi che la frequentano ed altrettanti in fila per iscriversi ai vari corsi".

**Come si sono ottenuti questi risultati?**

"Sicuramente con l'ampliamento del corpo docenti: inserendo nuove forze di professionisti specializzati e fortemente motivati sia all'insegnamento sia al miglioramento professionale degli allievi; un miglioramento teso a favorire



proprie ricette. Segno di una struttura, e di allievi, all'altezza della situazione".

**Nuovi progetti?**

"Stiamo sperimentando innovativi approcci al mercato. Stiamo, forse per primi in Italia, costruendo un rapporto con aziende specializzate nel food - questo anche in vista dell'Expo - per sviluppare un dialogo tra scuola e mondo produttivo, per creare una simbiosi tra formazione e produttori. Un



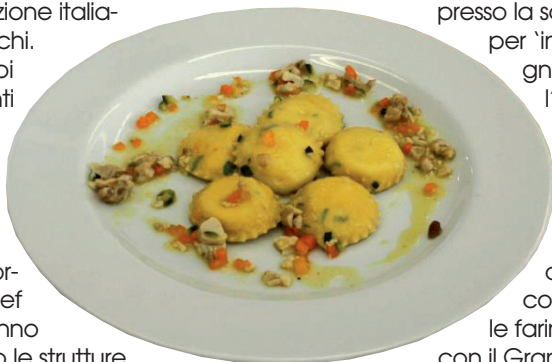
esempio: in cucina gli allievi utilizzano olio d'oliva. D'ora in poi gli ingredienti usati per le varie ricette diverranno motivo di studio: il cuoco dovrà essere formato anche in questo, cos'è l'olio d'oliva, la sua storia, la realtà



sempre più l'inserimento nel mondo del lavoro degli allievi più bravi".

**Iniziative da ricordare?**

"Una in collaborazione con la Lega per la lotta contro i Tumori (vedi *Unioneinforma* di marzo a pag. 5 n.d.r.), e questi esami Wacs e Federazione italiana cuochi. Entrambi gli eventi hanno visto la presenza di oltre 40 importanti chef che hanno utilizzato le strutture del Capac per realizzare le



di mercato, quali sono i vari utilizzi. E in questo ci faremo aiutare dalle aziende, le migliori del mercato.

Nel caso specifico è nato un rapporto privilegiato con l'Oleificio Monini di Spoleto, azienda al 100% italiana che invierà i suoi tecnici presso la scuola per 'insegnare' l'olio. Tutto ciò si ripeterà con il cioccolato, le farine, con il Grana padano, ecc..".



**CREDITO AGEVOLATO per le PMI  
e le Attività Professionali  
dei Territori di Milano,  
Lodi, Monza  
e Brianza**

FIDICOMET è una Cooperativa di Garanzia Fidi che opera con l'obiettivo di **favorire l'accesso al credito bancario** per le PMI (Micro, Piccole e Medie Imprese) e per i Professionisti.

FIDICOMET opera con **Istituti di Credito convenzionati** prestando loro garanzia fideiussoria, al fine di agevolare le PMI Socie nell'ottenimento di **finanziamenti bancari** a breve/medio e lungo termine **a condizioni particolarmente favorevoli** e con iniziative di abbattimento-tassi.

FIDICOMET offre consulenza e sostegno a Imprese e Professionisti per l'ottenimento di finanziamenti finalizzati a **investimenti produttivi**, all'incremento dell'**operatività**, nonché ad esigenze di generica **liquidità aziendale** e finanziamento del **capitale circolante**:

- ₣ acquisto e/o ristrutturazione di immobili strumentali
- ₣ acquisto di arredi, attrezzature e autoveicoli strumentali
- ₣ acquisto di macchinari e impianti
- ₣ potenziamento delle scorte di magazzino
- ₣ necessità di credito di esercizio
- ₣ riequilibrio finanziario d'Impresa.



# fidicomet

Fondo di Garanzia per il Credito al Commercio al Turismo ai Servizi e alle Professioni

20121 Milano ● C.so Venezia, 47 ● Tel. 02 7630021 ● Fax 02 76300246  
www.fidicomet.it ● info@fidicomet.it

Socio fondatore di



*Abi (Associazione bancaria italiana)*

## Prorogata fino al 30 giugno la moratoria dei debiti delle pmi



Viene prorogato di altri tre mesi, fino al 30 giugno, il termine di validità delle "Nuove misure per il credito alle Pmi", il pacchetto di iniziative a sostegno delle imprese in difficoltà messo a punto dal settore bancario con il Ministero dell'Economia e delle finanze, il Ministero dello Sviluppo economico e tutte le associazioni rappresentative del mondo imprenditoriale. Lo ha deciso l'Abi (Associazione bancaria italiana) facendo quindi slittare ulteriormente la moratoria sottoscritta a febbraio 2012 e già prolungata fino al trascorso marzo (la scadenza precedente era il 31 dicembre). Per le banche vi è la possibilità di congelare leasing e mutui, di allungare la durata dei mutui stessi e delle anticipazioni bancarie e di erogare finanziamenti collegati all'aumento dei mezzi propri delle piccole e medie imprese.

## NUOVO MARCHIO, STESSA SQUADRA

**INTOO** è leader nei servizi di outplacement in Italia.

Nasce nel 1991 come DBM Italia e nel 2005 entra a far parte di Gi Group, prima multinazionale italiana del lavoro presente in oltre 20 Paesi.

**INTOO** affianca persone e aziende nella gestione della transizione di carriera individuale e collettiva (outplacement), perseguendo la continuità e lo sviluppo professionale di dirigenti, quadri, impiegati e operai. Con la business unit Restart supporta l'azienda nelle fasi di discontinuità o riorganizzazione a fronte di acquisizione, fusione, delocalizzazione e nella individuazione e realizzazione di soluzioni innovative di riconversione industriale, offrendosi anche per l'outsourcing delle direzioni del personale.

**INTOO** attiva, anche, programmi di coaching mirati, finalizzati al rafforzamento delle persone in un'ottica di employability interna.

**INTOO** è partner fondatore di Career Star Group, network globale di outplacement, che raggruppa i leader di mercato dei principali paesi del mondo ([www.careerstargroup.com](http://www.careerstargroup.com)).

### INTOO Srl

Sede Centrale: Piazza IV Novembre, 5 - 20124 Milano

Tel. 02/67.39.711 - Fax. 02/67.39.71.251 - Mail: [intoo@intoo.it](mailto:intoo@intoo.it)



[www.intoo.it](http://www.intoo.it)





**Promo.Ter** Unione

ENTE PER LA PROMOZIONE E LO SVILUPPO  
DEL COMMERCIO DEL TURISMO DEI SERVIZI  
E DELLE PROFESSIONI



## LE NOSTRE PAROLE CHIAVE ... ... PER LA SICUREZZA



### **SALUTE E SICUREZZA NEI LUOGHI DI LAVORO**

(D.lgs. 81/08)  
Tel 02 77.50.590/591  
[club.sicurezza@unione.milano.it](mailto:club.sicurezza@unione.milano.it)

### **IGIENE DEGLI ALIMENTI**

(H.A.C.C.P. D.lgs. 193/07)  
Tel 02 77.50.590/591  
[club.haccp@unione.milano.it](mailto:club.haccp@unione.milano.it)

### **PRIVACY**

(Trattamento dati D.lgs. 196/03)  
Tel 02 77.50.590/591  
[club.privacy@unione.milano.it](mailto:club.privacy@unione.milano.it)

## ... PER L'INNOVAZIONE

### **QUALITA'**

(Sistema gestione qualità aziendale)  
Tel 02 77.50.590/591  
[club.qualita@unione.milano.it](mailto:club.qualita@unione.milano.it)

### **ENERGIA & AMBIENTE**

(Risparmio Energetico e Servizi Ambientali)  
Tel 02 77.50.590/591  
[club.energia@unione.milano.it](mailto:club.energia@unione.milano.it)



**Club della Sicurezza/Club Servizi Innovativi:**

Via Marina 10 - 20121 Milano

Tel 02 77.50.590/591 - Fax 02 77.50.895

Il sistema lombardo delle Camere di commercio, in compartecipazione con i Comuni di Milano e di Monza, promuove e finanzia il bando Start: diffusione della cultura imprenditoriale e sostegno allo start up e all'occupazione giovanile, finalizzato ad offrire servizi gratuiti di formazione, assistenza e accesso al credito a chi intende avviare una nuova attività e concedere contributi sotto forma di voucher per l'assunzione/stabilizzazione di personale.



La **Misura 1**, di supporto alla creazione d'impresa e attività di lavoro autonomo, va a beneficio di inoccupati, disoccupati, cassintegrati o iscritti alle liste di mobilità, intenzionati ad avviare un'attività d'impresa o di lavoro autonomo con sede legale ed operativa in Lombardia. La prima misura è costituita da 4 azioni interdipendenti (possono accedere all'azione A2 coloro che hanno passato la selezione dell'azione A1, all'azione A3 coloro che hanno beneficiato dei servizi dell'azione A2 e così via). Azione A1: colloqui di selezione sul mettersi in proprio per la definizione dell'idea imprenditoriale; Azione A2: corsi di formazione per la definizione del progetto imprenditoriale; Azione A3: assistenza individuale per la stesura del business plan; Azione A4: accesso al credito bancario garantito da un confidi.

Il bando Start è suddiviso in 2 misure  
 <<< indipendenti tra loro >>>

La seconda misura è costituita da due azioni interdipendenti (possono accedere all'azione B2 le imprese beneficiarie del voucher B1). Azione B1: voucher per nuova occupazione o stabilizzazione lavorativa di giovani al di sotto dei 35 anni. Per le assunzioni il voucher è di 10.000 euro nel caso in cui un neoassunto abbia un contratto sia a tempo determinato che indeterminato. Se invece l'assunzione è con contratto a progetto, l'importo del voucher ottenibile dall'impresa è di 8.000 euro. Nei casi, invece, di stabilizzazione - cioè la trasformazione di un tipo di contratto ad un altro appunto più stabile - gli importi dei voucher sono i seguenti: 8.000 euro se la stabilizzazione riguarda la trasformazione da un contratto a progetto ad un contratto a tempo determinato; 10.000 euro se la stabilizzazione riguarda la trasformazione da un contratto a progetto ad un contratto a tempo indeterminato; ancora 10.000 euro se la stabilizzazione riguarda la trasformazione da un contratto a tempo determinato a tempo indeterminato. L'Azione B2 riguarda, invece, corsi di formazione rivolti ai giovani occupati o stabilizzati.

La **Misura 2** è invece a sostegno dell'occupazione giovanile: ne possono beneficiare micro, piccole e medie imprese con sede legale e operativa in Lombardia operanti nei settori tessile/design di moda, green economy, digitalizzazione oppure in qualsiasi altro settore

purché iscritte al Registro delle imprese da meno di 4 anni.

Le domande di partecipazione al bando possono essere inviate accedendo al sito dedicato a Start 2013, [www.start.lombardia.it](http://www.start.lombardia.it), previa registrazione e accesso all'"Area riservata", dove è possibile trovare ogni informazione sulle due misure del bando. Le domande relative alla Misura 1 per l'accesso ai colloqui di selezione (Azione A1) possono, alla data in cui si scrive, essere già inviate sino ad esaurimento dei posti disponibili.

Le domande relative alla Misura 2 per richiedere i voucher occupazione o stabilizzazione possono essere inviate dal 28 maggio (ore 9.30) al 12 luglio 2013 (ore 18), salvo chiusura anticipata per esaurimento fondi. Entro 7 giorni di calendario dall'invio online, la domanda di candidatura generata dal sistema informatico deve essere inviata, a pena di inammissibilità, attraverso la Pec (Posta elettronica certificata) all'indirizzo [progettostart@legalmail.it](mailto:progettostart@legalmail.it).

Le informazioni generali sul bando, il testo ufficiale e la circolare esplicativa sono reperibili sul sito di Confindustria Milano Lodi Monza e Brianza, menu "Aree tematiche", link "Area Bandi e Finanziamenti" (<http://www.unionemilano.it/areetematiche/bandi/>) per le imprese associate in possesso di password.

# Seguici, connettiti, informati



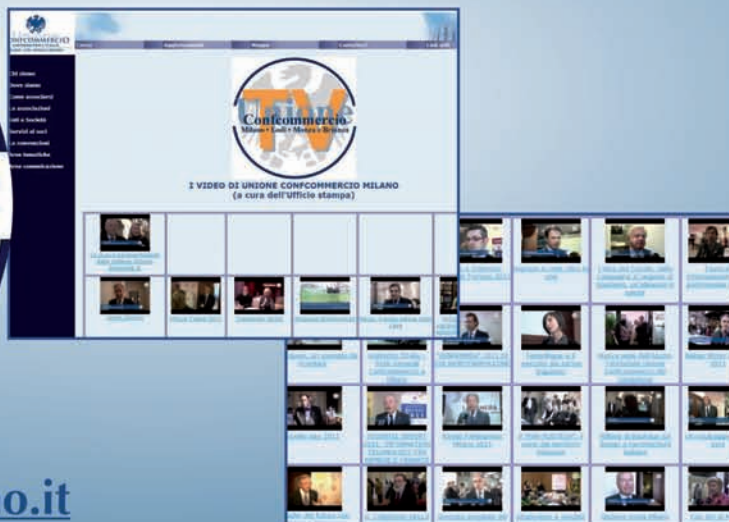
Controlla i nostri aggiornamenti su Facebook agli indirizzi  
[facebook.com/confcommerciomilano](https://facebook.com/confcommerciomilano)  
[facebook.com/confcommerciomilanoufficio stampa](https://facebook.com/confcommerciomilanoufficio stampa)



Seguici su Twitter all'indirizzo  
[twitter.com/confcommerciomi](https://twitter.com/confcommerciomi)



Guarda i nostri video su Youtube all'indirizzo  
[youtube.com/confcommerciomilano](https://youtube.com/confcommerciomilano)



Visita il sito [www.unionemilano.it](http://www.unionemilano.it)



▲ **Federottica Assopto Milano Acofis: in primo piano il presidente Renzo Zannardi e la vicepresidente Michela Salerno. In seconda fila (da sinistra) i consiglieri Gabriella Pagani, Andrea Mineo e Stefano Panzeri. Nella terza fila (da sinistra) Nicola Ricco, Mauro Bondoni, Fabio di Prima e Fabrizio Genitoni**

**R**enzo Zannardi è il nuovo presidente di Federottica Assopto Milano Acofis, l'associazione di categoria degli ottici optometristi di Milano e provincia. Rinnovato il Consiglio direttivo: con Zannardi ne fanno parte Michela Salerno (vicepresidente dell'Associazione), Stefano Panzeri, Mauro Bondoni, Andrea Mineo, Gabriella Pagani, Fabrizio Genitoni,

Nicola Ricco, Fabio di Prima, Mara Costa (supplente), Marco Barajon (supplente) e Renato Mentasti (supplente). Del Collegio sindacale fanno parte Roberto Viavattene (presidente), Graziano Zanardi, Valeriano Coerezza e Stefano Raimondi (supplente). Il Collegio dei probiviri è composto da Ser-

## Rinnovati Consiglio direttivo, Collegio sindacale e dei probiviri. Il progetto di un "occhiale sociale"

gio Origgi (presidente), Marco Magnaghi, Paolo Bottini e Andrea Pallavicini (supplente). Segretario dell'Associazione è Pierluigi Mapelli. Federottica Assopto Milano Acofis intende promuovere una campagna denominata: "Anch'io ho diritto a leggere bene!" con il progetto di un "occhiale sociale" da condividere con le istituzioni. Il progetto consisterà nella fornitura, alle persone con problemi economici, di un prodotto medicale su misura di buona qualità ottica (garantita tramite fattura

deducibile e dichiarazione di conformità) ad un prezzo molto contenuto e prefissato. Un occhiale che permetta anche alle persone in difficoltà economica di poter

## Ottici optometristi Renzo Zannardi nuovo presidente di Assopto Milano Acofis

utilizzare un ausilio visivo personalizzato (su misura), che gli consenta di leggere e lavorare senza doversi accontentare di occhiali premondati di serie che - rileva l'Associazione - non rispettando i parametri visivi individuali rischiano di essere potenzialmente dannosi per il sistema visivo.

*Il 14 maggio al Circolo del Commercio di Milano (corso Venezia 51)*

## "Sicurezza: valore per le imprese" La nuova guida Asseprim presentata con un evento-spettacolo

**A**sseprim, l'Associazione dei servizi professionali per le imprese, dopo la guida pratica su "Sostenibilità e Responsabilità Sociale" (consultabile in formato digitale sul sito [www.asseprim.it](http://www.asseprim.it)) dedica una nuova pubblicazione editoriale al tema della sicurezza intesa come valore per le aziende (partendo dal presupposto che gli investimenti in misure di formazione possono giocare un ruolo decisivo: sia a breve termine riducendo i comportamenti pericolosi e gli incidenti,

sia a lungo termine determinando l'aumento di motivazione e di soddisfazione dei lavoratori, il miglioramento dell'immagine dell'azienda e il consolidamento della cultura d'impresa). La Guida "Sicurezza: valore per le imprese" sarà presentata il 14 maggio (ore 18), nell'ambito di un evento-spettacolo che avrà luogo a Milano al Circolo del Commercio di corso Venezia 51. Attraverso alcune divertenti gag sui temi della salute e della sicurezza sul lavoro, gli attori interpreteranno in

chiave comica i concetti trattati nella pubblicazione utilizzando metodologie fondate sull'improvvisazione, sullo stand up e sul teatro di impresa. In particolare, le gag affronteranno il tema del benessere sul lavoro, i disturbi della salute, i rischi specifici negli ambienti lavorativi, la gestione condivisa della sicurezza e le responsabilità conseguenti.



## Valore aggiunto per le imprese associate

# Sul sito Unione la rassegna stampa Istruzioni per l'uso

**P**er le imprese associate un'opportunità in più: l'accesso alla rassegna stampa attraverso il sito internet dell'Unione di Milano. La rassegna stampa Unione (realizzata con il supporto della società Selpress) può costituire, infatti, uno strumento quotidiano utile per le imprese.

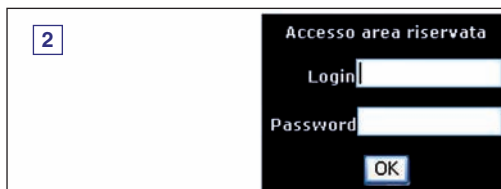
Consultare la rassegna stampa è semplice e i pochi

2) Appare una schermata con la richiesta di login e password: digitare, per entrambe le voci, "unione" (in minuscolo, senza virgolette)



e cliccare su ok.

3) Si entra nell'indice della rassegna stampa:



Gli associati al sistema Unione interessati a consultare la rassegna stampa possono richiedere login e password alla propria associazione o telefonando allo 027750222

FEDERAZIONI E ASSOCIAZIONI NAZIONALI			
<input type="checkbox"/>	Corsera	Ve 30/09/2005	10 Monza, scatta l'emergenza casa (Alloggi vuoti e presi in salb.
<input checked="" type="checkbox"/>	Corsera	Ve 30/09/2005	6 Patto Comune-privati, via al marchio Milano.
<input type="checkbox"/>	Il Giornale	Ve 30/09/2005	41 Marchio cercasi per Milano.
<input type="checkbox"/>	Il Mondo	Ve 07/10/2005	28 Giovani Confindustria. La prossima sfida Berlusconi-Casini? Nell'arena di Colaninno junior.
<input type="checkbox"/>	Il Mondo	Ve 07/10/2005	18 Giulio Secondo sotto la lente di Luca.
<input type="checkbox"/>	IlGiornoMilano	Ve 30/09/2005	4 Milano come New York. In arrivo il "marchio".
<input type="checkbox"/>	PrealpinaMilano	Ve 30/09/2005	13 Milano cerca il suo simbolo.
<input type="checkbox"/>	UnioneInforma	Ve 30/09/2005	28 Fimaa Milano: sulle nuove costruzioni tutelare il compratore ma senza "pesare" sul mercato immobiliare.
ASCOM			
<input type="checkbox"/>	IlGiornoLegnano	Ve 30/09/2005	11 L'affido cambia strada Insegnera' un mestiere.
SISTEMA CAMERALE			
<input type="checkbox"/>	Sole 24 Ore	Ve 30/09/2005	18 Unioncamere: per il caro-greggio inflazione al 2,5%.
COMMERCIO E DISTRIBUZIONE			
<input type="checkbox"/>	Sole 24 Ore	Ve 30/09/2005	21 Gnutti' apre in Puglia l'outlet della moda.

in alto, in un apposito menu a tendina – qualora occorresse ricercare articoli di giornate precedenti – è possibile modificare la data. Nell'immagine si riporta l'esempio di un articolo selezionato. Cliccare sul titolo per accedere all'articolo.

4) L'articolo è visibile in formato pdf: si può stampare e salvare sul proprio pc.

passaggi vengono spiegati in questa pagina attraverso le immagini.

1) Accedere al sito internet dell'Unione collegandosi alla pagina: [www.unione-milano.it/home](http://www.unione-milano.it/home). Cliccare, sulla destra (sotto: in evidenza) su: rassegna stampa.



*In Confcommercio Milano iniziativa di Andec  
in collaborazione con GfK*

## Elettronica di consumo Mercato e prospettive

**A**ndec, l'Associazione nazionale importatori e produttori di elettronica civile, in collaborazione con GfK (ricerche di mercato), ha promosso in Confcommercio Milano l'evento dal titolo "I Technical consumer equipment (Tce): presente e futuro in Italia, dati e riflessioni sul mercato 2012, linee di tendenza per il 2013". Obiettivo dell'iniziativa: fare il punto sulla situazione del mercato Tce in Italia e fornire alcune proiezioni su come andrà il mercato nei prossimi mesi in una fase di recessione e grave crisi dei consumi in Italia.

"E' un momento di grande incertezza e le prime informazioni congiunturali relative all'inizio 2013 confermano che anche quest'anno sarà un anno difficile per l'economia italiana - ha affermato Maurizio Iorio, presidente di Andec - ma noi pensiamo positivo e crediamo che l'innovazione e nuove tecnologie rappresentino comunque ottime prospettive di crescita per il nostro settore. Proprio di fronte ad un quadro recessivo, sottolineiamo l'importanza di fare gruppo per definire

obiettivi e sinergie e condividere problematiche comuni relative al nostro comparto".

Il settore Tce nel 2012 ha registrato un calo a valore del 3,6% sull'anno precedente, per un giro d'affari di 12 miliardi di euro. Calo ancora più netto (-11,9%) nel confronto fra il 2012 e il

2010, anno in cui il fatturato della Tce era stato di 13,5 miliardi di euro.

L'unico mercato in crescita è risultato quello della telefonia, con un +17% rispetto al 2011. Flettono invece le vendite a valore del comparto fotografia (-10%), informatica (-6%) ed elettronica di consumo (-15%).

Protagonisti del mercato nel 2012 sono stati gli smartphone, cresciuti a valore del 54% in un solo anno, senza i quali il mercato Tce avrebbe segnato un calo



▲ **Maurizio Iorio,**  
presidente Andec



di quasi l'11%. Per questo 2013 le analisi di GfK Boutique, la società

del Gruppo GfK specializzata in previsioni, prevedono per il mercato Tce una tendenza a valore ancora negativa, ma più contenuta, che dovrebbe attestarsi intorno al -3%. Dovrebbero risultare ancora negative l'informatica e la fotografia, mentre la telefonia dovrebbe segnare un +4%.

"Il fatturato 2012 dell'elettronica di consumo è di circa 3 miliardi di euro, il 15% in meno rispetto al 2011 e addirittura il 34% in meno rispetto al 2010 - ha dichiarato Alessandro De Fazio, account manager consumer electronics and photo - Bisogna tornare al 2006, al periodo pre-crisi, per ritrovare gli stessi volumi dell'anno appena passato. Ciò che è cambiato in 6 anni è il prezzo medio, passato da 180 euro nel 2006 a 140 euro nel 2012. La diminuzione del prezzo medio di 40 euro ha comportato un calo complessivo del fatturato 2012 addirittura di 800 milioni di euro. Un trend che si spiega col fatto che nel 2012 un quinto del fatturato dell'elettronica di consumo è presidio di prodotti storici, come i sistemi audio, le videocamere, i navigatori portatili, i lettori dvd, i lettori mp3 e mpg4 e i tv al plasma. Il peso di questi sei prodotti sul totale mercato è calato vertiginosamente dal 2007, quando pesavano circa la metà, passando dal 42% al 19% dello scorso anno, portando così ad una stretta sul giro di affari".

**Segnaliamo che...**

*Bettola di Pozzo d'Adda*

**Pizza  
senza glutine:  
Elio Lavarini  
campione  
del mondo**



La pizza senza glutine più buona del mondo? Quella di Elio Lavarini ("Brothers and sister") a Bettola di Pozzo d'Adda. Lavarini - segnala l'Associazione territoriale dell'Adda Milanese - ha vinto il campionato mondiale di questa compe-

tizione (a parimerito con altri due competitori). Con Elio Lavarini, nel locale, il fratello Arnaldo, la cognata Antonella Centra e i collaboratori Stefano Consoli ed Edoardo Figliuzzi.



## Agenti immobiliari tra mercato e burocrazia Iniziativa allo Spazio City Life di FIMAA Milano Monza & Brianza

**P**resso lo Spazio CityLife a Milano, sono stati oltre 200 i partecipanti al convegno di FIMAA

Milano Monza & Brianza "Agenti immobiliari: un percorso a ostacoli tra mercato, burocrazia, sanzioni e controlli". Il vicepresidente vicario di FIMAA Milano Monza & Brianza Vincenzo Albanese ha aperto i lavori con una relazione sul mercato e proiezioni del "sentiment" che l'associazione produce ogni quadrimestre sulla base delle testimonianze dirette degli operatori associati. Panoramica, poi, sui nuovi strumenti di comunicazione e sull'importanza di fare rete. Focus sulla Rilevazione dei prezzi degli immobili a cura dei coordinatori del Listino (Andrea Marietti, Raoul Cecchini e Flavio Bassanini) ed illustrazione delle potenzialità dei sistemi e degli strumenti



offerti dall'Ufficio Studi FIMAA Milano Monza & Brianza a cura dell'ingegner Claudio Granuzzo. La seconda parte dell'iniziativa è stata dedicata agli adempimenti burocratici derivanti dall'abolizione del ruolo mediatori: il legale dell'associazione, avvocato Daniele Mammani, ed il segretario generale, Beatrice Zanolini, hanno illustrato la norma, i servizi di assistenza offerti agli associati, gli aspetti operativi, le ripercussioni giuridiche, fiscali e giuslavoristiche. Al termine si è proceduto alla consegna degli attestati di qualifica ai rilevatori dei prezzi degli immobili (e alla visita guidata al cantiere ed all'appartamento-tipo di CityLife).



SEGNALIAMO CHE...

### Melzo: l'Associazione territoriale è ora in via Turati 6

**L** / Ascom territoriale Unione Confcommercio di Melzo ha una nuova sede in via Turati 6 (foto).  
Invariato il numero di telefono: 029550084. Fax: 0295737810, email [m.melzo@unione.milano.it](mailto:m.melzo@unione.milano.it).  
Questi gli orari d'ufficio: dal lunedì al giovedì 8.30-12.30 e 13.30-17.30. Venerdì dalle 8.30 alle 12.30.





▲ Maurizio Ricupati

**M**aurizio Ricupati è il nuovo presidente del Gruppo Giovani Imprenditori lombardi di Confcommercio. Già presidente del Gruppo Giovani milanese dal 2008 e consigliere dell'Associazione milanese arredamento, Ricupati è vicepresidente

## Gruppo Giovani Imprenditori lombardi di Confcommercio Maurizio Ricupati è il nuovo presidente

te di di Federmobili. Maurizio Ricupati inizia presto ad occuparsi di arredamento. Neodiplomato in ragioneria, collabora alla gestione del negozio di famiglia Mav Arreda di Milano di cui oggi è titolare e amministratore unico. L'interesse verso il settore dell'arredamento lo ha portato a specializzarsi in economia aziendale e a frequentare alcuni corsi specifici di formazione, dedicandosi allo studio e

all'analisi dei rapporti esistenti tra azienda e mercato, cercando così di ampliare e completare le proprie cono-

scienze sotto il profilo economico, giuridico, organizzativo e contabile. Un iter formativo che lo ha spinto a frequentare corsi specifici presso la Sda Bocconi e il Politecnico di Milano.

Maurizio Ricupati ha deciso di implementare la propria attività aprendo, nel 2000, un secondo punto vendita a Milano ed ampliando e ristrutturando, nel 2007, il negozio "storico" di via Salmi.

Il progetto di ristrutturazione, firmato dall'architetto Marco Romanelli, ha trasformato lo spazio espositivo di 600 metri quadrati in un ambiente innovativo (utilizzando speciali scenografie e nuovi concept che hanno permesso di allestire ampie aree tematiche e di creare uno "shop in shop" di illuminazione).



### AVVISO

Lunedì 22 aprile (ore 14), presso la sede sociale di Magenta in via Volta 62, è in programma l'assemblea ordinaria eletta dall'Associazione territoriale Unione Confcommercio di Magenta e Castano Primo.

### Campagna Associativa

**Unione CONFCOMMERCIO**  
BOLZANO - LEGNANO - MONZA E DELLA BRIANZA

UNIONE CONFCOMMERCIO  
CORSO VENEZIA, 47  
20121 MILANO MI  
Tel. 02.77501 Fax. 02.7750480  
marketing@unione.milano.it  
www.unionemilano.it

Numero Verde  
**800.915.915** Seguici su

www.confcommercio.it  
www.associaticonfcommercio.it

**CONFCOMMERCIO**  
IMPRESE PER L'ITALIA

**SERVICE DIGITAL FARINA SNC**  
VIA CAVOUR, 95  
20094 CORSICO MI  
12985362974  
ASSOCIAZIONE TERRITORIALE DI CORSICO  
PARTITA IVA: 12985362974  
**04905141600**

**2013**

**Ritira in Associazione  
la Tua tessera  
associativa 2013  
Unione Confcommercio**

## ENTE MUTUO di ASSISTENZA tra gli ESERCENTI il COMMERCIO della PROVINCIA di MILANO

I Soci dell'Ente Mutuo di Assistenza tra gli Esercenti il Commercio della Provincia di Milano sono convocati in **Assemblea ordinaria** presso la sede sociale di Milano, **corso Venezia 47/49** alle ore 8.00 del 30 aprile 2013 per discutere e deliberare sul seguente

### Ordine del giorno

- ✓ Comunicazioni del Presidente;
- ✓ Conto consuntivo esercizio 2012 e relazione del Consiglio di amministrazione;
- ✓ Relazione del Collegio dei Sindaci;
- ✓ Conto preventivo Esercizio 2013;
- ✓ Regolamento delle Assistenze per l'anno 2013 – Forme Tipo B, C, D, Dplus: ratifica delle modifiche apportate dal Consiglio di amministrazione;
- ✓ Rinnovo cariche;

- Consiglio di amministrazione
- Collegio dei Sindaci
- Collegio dei Probiviri
- ✓ Emolumenti ai componenti il Collegio dei Sindaci;
- ✓ Varie ed eventuali.



Non intervenendo, all'ora e giorno indicati, il numero legale dei Soci, l'Assemblea procederà in seconda convocazione, che s'intende sin da ora fissata nello stesso luogo e con il medesimo ordine del giorno

**per le ore 14,30 di lunedì 17 giugno 2013**

*In tal caso, l'Assemblea sarà ritenuta valida qualunque sia il numero degli intervenuti.*

Si comunica che i documenti annessi alla relazione sul conto consuntivo 2012 potranno essere consultati presso la sede sociale dell'Ente, cinque giorni prima dell'Assemblea.

**informa**  
**Unione**

Mensile di informazione dell'UNIONE DEL COMMERCIO DEL TURISMO DEI SERVIZI E DELLE PROFESSIONI DELLA PROVINCIA DI MILANO

PROPRIETA' Unione del Commercio del Turismo dei Servizi e delle Professioni della Provincia di Milano  
[www.unionemilano.it](http://www.unionemilano.it)

DIRETTORE RESPONSABILE  
Gianroberto Costa

EDITORE  
PROMO.TER Unione  
Sede e amministrazione:  
corso Venezia 47/49  
20121 Milano

REDAZIONE  
Federico Sozzani  
corso Venezia 47/49  
20121 Milano

FOTOCOPOSIZIONE e STAMPA  
AMILCARE PIZZI Spa  
20092 Cinisello Balsamo (Milano)

CONCESSIONARIA  
IN ESCLUSIVA  
PER LA VENDITA  
DELLA PUBBLICITÀ  
Star Business Srl  
Via di Novecchio 2/4  
Località Ospedaletto, 56121 – Pisa  
Tel. 0503163919  
[info@starbusiness.it](mailto:info@starbusiness.it) – [www.starbusiness.it](http://www.starbusiness.it)

AUTORIZZAZIONE TRIBUNALE  
di Milano - n. 190 del 23 marzo 1996  
Poste Italiane s.p.a - spedizione in A.P. -  
D.L. 353/2003  
(conv. in L. 27/02/04 n. 46) - art. 1,  
comma 1- DCB Milano.

**ENTE MUTUO**  
**DI ASSISTENZA**  
TRA GLI ESERCENTI IL COMMERCIO  
DELLA PROVINCIA DI MILANO



**2013**

# ASSISTENZA SANITARIA DEDICATA



**Ente Mutuo: fedele per tutta la vita**

**ENTE MUTUO**  
**DI ASSISTENZA**  
TRA GLI ESERCENTI IL COMMERCIO  
DELLA PROVINCIA DI MILANO



Corso Venezia, 49 – 20121 Milano  
E-mail: [informazioni@entemuomilano.it](mailto:informazioni@entemuomilano.it) - [www.entemuomilano.it](http://www.entemuomilano.it)

  
**CONFCOMMERCIO**  
IMPRESE PER L'ITALIA  
MILANO • LODI • MONZA E BRIANZA



CONTRATTI E LAVORO



APRIRE UN'ATTIVITÀ



SUPPORTO  
FISCALE E LEGALE



FORMAZIONE



BANDI, CREDITO  
E FINANZIAMENTI

UNIONE  
CONFCOMMERCIO.  
MOLTO DA SCOPRIRE,  
MOLTO DA FARE,  
INSIEME A TE.



IMPRESA E PERSONA



IMPRESA E ISTITUZIONI



**Unione**  
CONFCOMMERCIO  
MILANO · LODI · MONZA E BRIANZA